



MEMORIA 2019

De actividades
AFANOC

niños con
cáncer
ASOCIACIÓN AFANOC



www.afanoc.org

ÍNDICE

Presentación de la Memoria Afanoc	#03
La Casa de los Xuklis	#04
Delegación Afanoc Tarragona	#06
Delegación Afanoc Lleida	#08
Hospital MaternoInfantil Vall d'Hebron	#10
Hospital Sant Joan de Déu	#12
Voluntariado	#14
Atención al Duelo	#16
Grupo de Jovenes, Colonias	#17
Encuentros y Actividades, Información y Sensibilización	#18
Proyecto implícate y Actes Solidários	#19
Rock pels Xuklis	#20
Posa't la Gorra!	#21
Comunicación	#22
	#26

PRESENTACIÓN DE LA MEMORIA

Nos complace presentaros la Memoria de Actividades de AFANOC. Este 2019 hemos continuado realizando todos los proyectos de la entidad y hemos incorporado un nuevo apartado, el de "El Grupo de Adolescentes y Jóvenes" con datos significativos y hechos destacados para dar a conocer el trabajo que se está desarrollando con este proyecto, ofreciendo espacios de intercambio de vivencias, experiencias que fortalecen el vínculo con la entidad.

AFANOC sigue creciendo e implementando día a día nuevas maneras de hacer el acompañamiento a las familias, formando al personal técnico y participando de forma activa en nuestras federaciones. Seguimos manteniendo el nivel de calidad y confort en La Casa de los Xuklis, mejorando los espacios y creando otros nuevos para hacer más cálida la estancia de las familias.

Nuestra tarea en los hospitales de referencia de Barcelona sigue siendo clave para atender y acompañar de forma integral a todas las familias que están ingresadas o haciendo tratamientos en los hospitales de día.

La experiencia y el conocimiento adquirido de todos estos años nos reafirman la importancia de acompañar a las familias en el momento de retorno a su territorio de origen. Gracias a las dos delegaciones; Tarragona y Lleida, podemos hacer un seguimiento cuidadoso de las familias proporcionando la asistencia y los servicios psicosociales necesarios en esta nueva etapa.

Destacar también la gran labor de información y sensibilización que se está realizando a nivel de provincias a través de la campaña del "Posa't la gorra" y otras acciones como los "implicats", consiguiendo así, que el proyecto de AFANOC llegue al máximo de personas.

Y también ponemos en valor todo el trabajo realizado desde las redes sociales agradeciendo a todas las personas que nos contactan a través de ellas y que no sólo nos visualizan como entidad sino que establecen relaciones con nosotros haciéndose partícipes de los proyectos que tenemos presentes y los futuros que todos juntos haremos realidad siempre pensando en la mejora de la calidad de vida de nuestros niños y niñas, adolescentes y sus familias.

Todo ha sido posible por el buen trabajo y el compromiso de la Junta de la Asociación, el equipo de profesionales y voluntarios / voluntarias, a quien quiero reconocer y agradecer la actitud que nos permite alcanzar año tras año nuestra misión. Como también, todo el apoyo de las instituciones, entidades, empresas, artistas... que se suman a nuestra causa potenciando la implicación y la solidaridad. A todos y cada uno de vosotros, ¡GRACIAS!



Maite Montañés Blanco
Presidenta

AFANOC

LA ASOCIACIÓN DE NIÑOS CON CÁNCER

La Asociación de Niños con Cáncer (AFANOC), constituida en 1987, ha desarrollado desde su creación una importante labor en diferentes ámbitos en torno a las necesidades que tienen las familias cuando un niño/a es diagnosticado de cáncer.

La misión de la Asociación es la de trabajar para que el desarrollo de los niños y niñas y adolescentes con cáncer y sus familias sea el más adecuado a sus especiales circunstancias.

AFANOC está junto a las familias durante todo el proceso de la enfermedad, dando una atención psicosocial integral desde su inicio, durante el tratamiento en los principales hospitales de referencia como el Hospital Materno-infantil de Vall d'Hebron y Sant Joan de Déu, en su estancia en la Casa de los Xuklis y también cuando se van a casa, apostando por el apoyo en el territorio con delegaciones en Tarragona y Lleida. Igualmente apoya el duelo en los casos en que es necesario.

La actuación de AFANOC se basa en los siguientes objetivos generales:

- Mejorar la calidad de vida de los niños/as y adolescentes con cáncer y sus familias.

- Trabajar para que los niños/as y adolescentes puedan continuar disfrutando de la etapa vital en la que se encuentran, dando respuesta a sus inquietudes, motivaciones y necesidades.

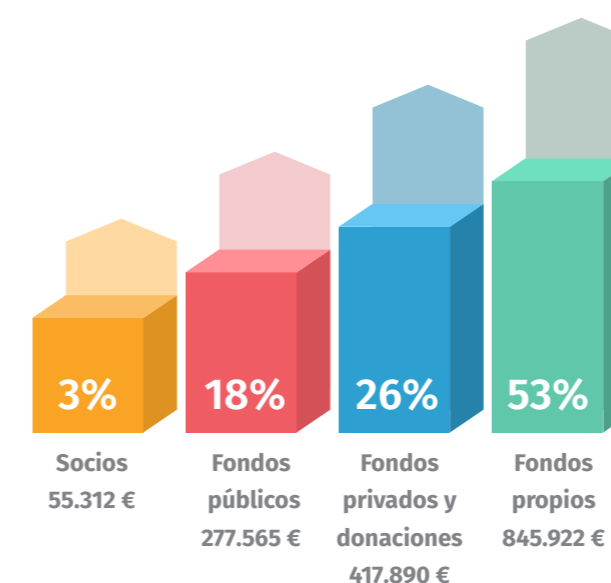
Para cumplir estos objetivos, distribuimos nuestra labor en diferentes áreas:

- Atención social
- Atención psicológica y apoyo emocional
- La Casa de los Xuklis
- Voluntariado
- Atención educativa y apoyo a los centros educativos
- Actividades socioeducativas y culturales
- Comunicación y sensibilización
- Reflexoterapia y masaje



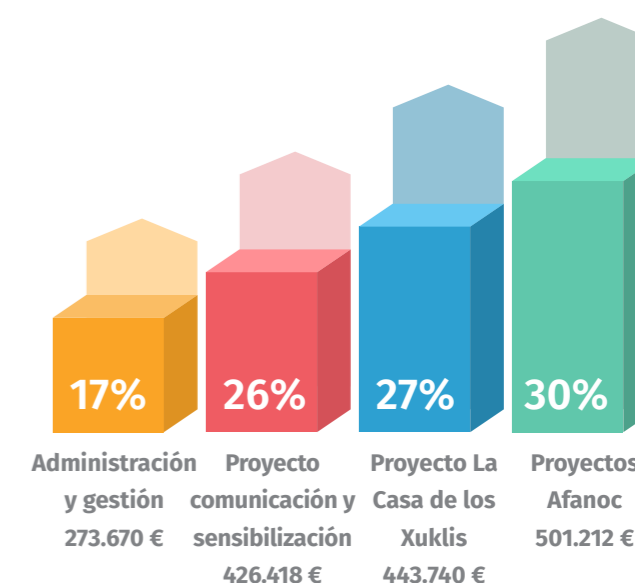
Balance

INGRESOS



Total: 1.596.689 €

GASTOS



Total: 1.645.040 €

ATENCIÓN A FAMILIAS



TOTAL FAMILIAS ATENDIDAS

1396

TOTAL BENEFICIARIOS/AS

4746

LA CASA DE LOS XUKKLIS

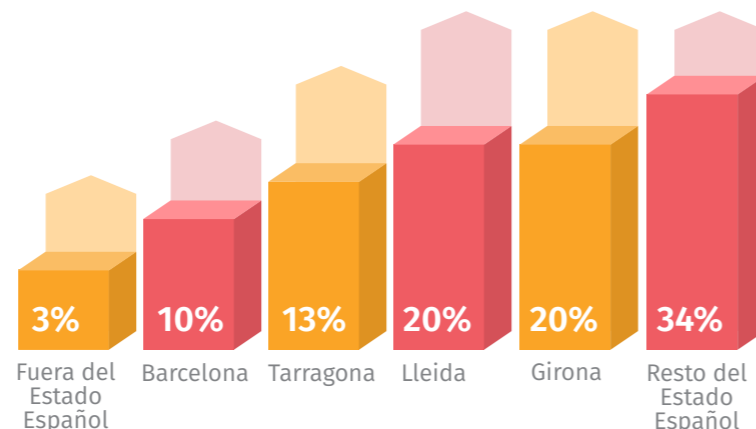
La Casa de los Xukklis es un recurso de alojamiento temporal con 25 apartamentos, que acoge a familias que tienen que vivir durante un período de tiempo (según criterio del médico referente), en la ciudad de Barcelona para que su hijo/a pueda recibir tratamiento en los hospitales de referencia. Los principales objetivos de La Casa de los Xukklis son:

- Dar alojamiento a familias con un niño/a o adolescente con cáncer.
- Proporcionar atención psicosocial integral, a partir del desarrollo de un proyecto de inclusión y un proyecto comunitario dirigido al conjunto de familias acogidas.
- Ofrecer espacios y momentos de ocio y tiempo libre para niños/as y cuidadores/as.

Familias alojadas

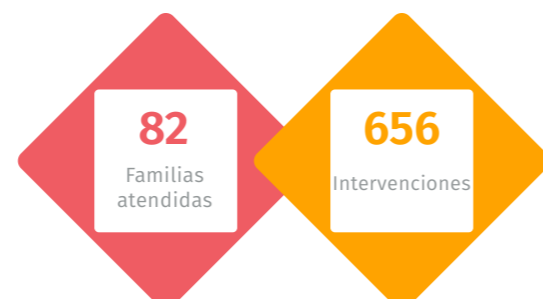


Procedencia de las familias

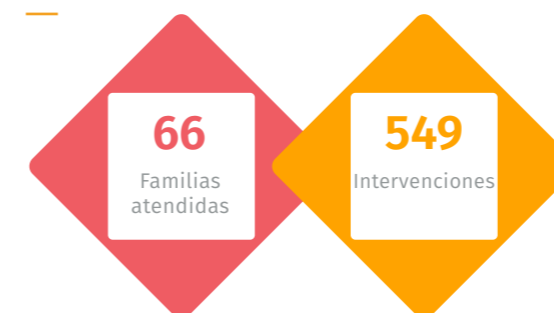


Trabajo Social

Desde Trabajo Social se realiza una atención directa a las familias, derivadas desde los principales hospitales de referencia y entidades. Se hace: acogida, valoración social, plan de trabajo y seguimiento, realizando un trabajo en red con todos los agentes implicados y durante todo el tiempo de alojamiento en la casa.



Apoyo emocional



Se ofrece acompañamiento y apoyo emocional a las familias y a los niños y niñas y adolescentes durante toda su estancia. De manera mensual también se realizan asambleas de familias donde se tratan aspectos relacionados con la convivencia y el funcionamiento de la casa y la entidad.

Voluntariado y actividades

Un grupo de personas voluntarias acompañan a los niños y niñas, a los adolescentes y a las familias, de lunes a viernes de 17 a 19.30h. Les proponen momentos de ocio y dinamizan actividades lúdicas y educativas y se programan talleres y espectáculos.

El 2019 se han realizado propuestas muy diversa, con la finalidad que los niños y niñas y adolescentes descubran nuevas motivaciones y habilidades. Algunos de los talleres han sido: dibujo, collage, chapas, pintura textil, bisutería, encuadernación, cocina, robótica, drones, Lego, globoflexia, música, danza, diablos y tabalers, muestra de fósiles, espectáculos de magia y Escape room de Halloween. También se han celebrado las festividades, las celebraciones populares y los cumpleaños. A los familiares se les ofrecen también actividades de bienestar y respiro: Yoga, masaje y Zumba.

En verano se amplía el horario de voluntariado y se realizan propuestas al aire libre disfrutando de los recursos que nos ofrece el barrio.



DELEGACIÓN AFANOC TARRAGONA

06

Famílias
atendidas

17

Famílias
atendidas

03 85

Famílias Voluntarios
atendidas Voluntarios

03

Famílias
atendidas

59

Famílias
participantes

02 05

Famílias Intervenciones
atendidas en centros

Atención social

Cuando las familias vuelven a casa, el objetivo de AFANOC es recoger sus demandas y detectar sus necesidades. A la vez se les informa y asesora durante este proceso a fin de encontrar y obtener los recursos adecuados que necesite cada familia.

Atención psicoemocional

Se ofrece apoyo adaptado al momento en que se encuentra la familia y a las necesidades particulares de cada uno de los miembros. Se acompaña a lo largo de todo el proceso de la enfermedad y en caso de proceso de pérdida, se hace apoyo y acompañamiento en el duelo.

Voluntariado

El voluntariado domiciliario permite facilitar la adaptación de la familia a la nueva situación y proporciona el apoyo necesario para cada momento. Atendiendo necesidades lúdicas, educativas y de respiro familiar.

También hay voluntariado de soporte para actos y campañas, especialmente en la fiesta del "Posa't la Gorra!" que se celebra anualmente en Port Aventura.

Cuidarse para cuidar

Este es un espacio para los cuidadores que ofrece sesiones de masaje, reflexoterapia y técnicas de relajación.

Actividades

Con las familias del territorio se realizan actividades y salidas lúdicas con la finalidad de promover espacios de relación donde se puedan compartir experiencias y general vínculos. También se organizan actividades puntuales como las celebraciones de la Castañada y la fiesta de Navidad "Caga Tió" y se intentan generar actividades de participación conjunta.

Este año se ha puesto en marcha el **Grupo de jóvenes** en el territorio, que nace con y para los adolescentes y jóvenes de la entidad, que pretende planificar, organizar e implementar una serie de propuestas lúdicas y participativas que, más allá de la propia diversión, promueve fomentar y potenciar las competencias personales y sociales de este colectivo.

Atención Educativa y apoyo a los centros educativos

Se realizan charlas y actividades de apoyo y sensibilización a las familias y a los centros educativos que lo requieran.

90 familias

378 intervenciones

Datos generales de atención psicosocial

Esta delegación está abierta desde el año 2004 con el fin de dar respuesta a las necesidades concretas de los niños/as y adolescentes y sus familias cuando vuelven a su territorio.



114 familias | 600 intervenciones

Datos generales de atención psicosocial

La delegación de Lleida nace en 2013 con el fin de poder cubrir las necesidades de las familias una vez vuelven a su territorio.



DELEGACIÓN AFANOC LLEIDA

Atención social

Se informa, orienta y acompaña a las familias, trabajando en red con entidades y servicios del territorio.

32
Familias
atendidas

Apoyo psicoemocional

Una profesional externa ofrece atención psicológica, desde la Delegación se acompaña y se hace un seguimiento a la familia durante todo el proceso de la enfermedad. En el caso de proceso de pérdida se hace acompañamiento y apoyo en el duelo. También está en funcionamiento el Grupo terapéutico de Madres, un espacio en grupo quincenal, conducido y acompañado por la psicóloga (4 madres).

19
Familias
atendidas

Voluntariado

El voluntariado domiciliario permite facilitar la adaptación de la familia a la nueva situación. Se atienden necesidades lúdicas, educativas y de respiro familiar.

04 **135**
Familias **Voluntarios**
atendidas **Voluntarias**

También hay voluntariado de apoyo en actos y campañas, especialmente en la fiesta del "Posa't la Gorra!" que se celebra anualmente en la Seu Vella de Lleida.

Cuidarse para cuidar

Conscientes de la necesidad que los cuidadores tienen que poder relajarse y tener un momento para su propio bienestar, se les ofrecen sesiones de masajes y reflexoterapia.

2
Familias
atendidas

Actividades

Se organizan actividades para fortalecer el vínculo entre las familias del territorio y se lleva a cabo el proyecto "Compartimos", formado por un grupo de padres y madres (36 familias) y un grupo de adolescentes y jóvenes (21) con los que se hacen encuentros mensuales/bimensuales. También se han celebrado la Castañada, Halloween y Navidad y se intentan generar actividades de participación conjunta.

57
Familias
participantes

HOSPITAL MATERNOINFANTIL VALL D'HEBRON



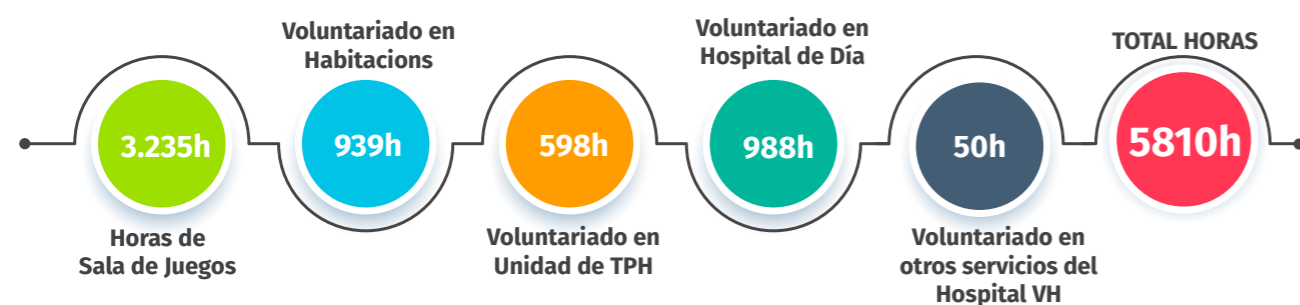
Desde 1992, como una de las primeras entidades sociales que se incorpora a un centro sanitario para mejorar la calidad asistencial, AFANOC trabaja con el Servicio de Oncología y Hematología Pediátricas del Hospital MaternoInfantil Vall d'Hebrón, aportando el apoyo del voluntariado. A partir de 1998, se suman las áreas de actividades y trabajo social, así como la gestión y adecuación de las salas de juegos y espacios comunes (salas de estar para adultos, sala polivalente, neveras, biblioteca, taquillas y microondas).

Voluntariado y actividades

El equipo de voluntariado hospitalario y talleristas, con la intención de adaptarse en todo momento a la edad, situación y necesidades de los niños y niñas, adolescentes y familias, y en coordinación con el equipo sanitario, está presente en el hospital los 365 días del año. Su tarea es ofrecerles acompañamiento, juegos y actividades, semanales o puntuales, así como espacios de respiro y distracción. Durante los periodos de ingreso visitan las habitaciones, las unidades de trasplante y las UCI y durante los tratamientos ambulatorios actúan en el hospital de día.

Se celebran las fiestas populares y tradicionales, los cumpleaños de los niños y niñas y adolescentes, y a la vez se realizan actividades semanales o puntuales de música, cuentacuentos, talleres de manualidades y creatividad, arte-terapia y actuaciones de payasas hospitalarias.

300
Familias
Atendidas



Trabajo Social

La trabajadora social atiende las familias que tienen un niño/a hospitalizado, y a las que se visitan en consultas externas o las que hacen tratamiento ambulatorio en el Hospital de Día del mismo servicio. Les asesora y acompaña, trasladándoles toda la información relativa a prestaciones y servicios, y posteriormente hace una valoración técnica de cada caso. Con este servicio, a la vez que se detectan necesidades y se realiza una coordinación extra-hospitalaria necesaria, se vincula a las familias con los recursos públicos y privados, se las capacita para movilizar los recursos personales y se hace un seguimiento a lo largo de todo el proceso. Este marco de intervención público-privado permite conocer las familias en el momento del diagnóstico y poder atenderlas en coordinación con el equipo sanitario.

115
Familias
Atendidas

Apoyo y coaching al personal médico y de enfermería

Este es un espacio de supervisión y de coaching con los equipos de enfermería del Servicio, donde se plantean dificultades en el manejo de la parte psicoemocional de los niños/as y adolescentes ingresados y sus familias.

19
Sesiones

Reuniones de coordinación

Se han realizado 60 reuniones de coordinación con el equipo médico y 21 reuniones con el equipo enfermería de planta y Hospital de Día y 3 reuniones de coordinación con el equipo de psicooncología.

Familias Atendidas en el Hospital Vall d'Hebron

415



HOSPITAL SANT JOAN DE DÉU



En 2005 se firmó un convenio de colaboración con el Hospital Sant Joan de Déu, para ofrecer apoyo emocional a las familias que se encontraban en la situación de tener un hijo o hija con una enfermedad oncohematológica.

Apoyo emocional al Servicio de Oncohematología

El equipo de apoyo emocional de AFANOC interviene, como miembro del equipo de apoyo psicosocial del hospital, acompañando a los niños y niñas y a la familia desde el momento del diagnóstico de la enfermedad y durante todo el proceso.

Acogida

Se informa a las familias que tienen un hijo o hija ingresados con el diagnóstico de una enfermedad oncohematológica sobre los servicios que ofrece la Asociación.

Grupo de Debut

En el momento del impacto del diagnóstico se crea un grupo psicoeducativo para los padres y madres afectados (19 sesiones).

77
Atendidas

357
Intervenciones

Colaboración con la Unidad de Cuidados Paliativos

Sesiones de cierre en situaciones de fallecimiento

Sesiones de cierre, con el equipo de curas paliativas y otros profesionales que han tenido contacto con la familia, en todos los casos de defunción (67 sesiones).

Apoyo emocional a las familias

Intervención con las familias en coordinación con el psicólogo de la unidad.

Programa Cuidar [nos]

Se conducen sesiones de cuidado y autocuidado con los profesionales implicados (4 sesiones).

23
Atendidas

124
Intervenciones

Apoyo al personal médico y de enfermería

Sesiones mensuales de supervisión con el equipo médico, con el equipo de enfermería de la planta de oncohematología y con el de la unidad de trasplante de progenitores hematopoyéticos, y atención individual en situaciones de crisis.



719
Intervenciones

190
Familias Atendidas

Reflexoterapia

Esta técnica ofrece relajación y bienestar, factores que aportan beneficio a la familia a lo largo de todo el proceso. Proyecto realizado por un equipo de 8 reflexólogos/as.

Reuniones de coordinación

Se han realizado 49 reuniones de coordinación con el equipo médico, 54 reuniones con el equipo de apoyo psicosocial, 163 reuniones con la unidad de cuidados paliativos y 1 reunión con "Hospital Amic".

Familias Atendidas en el Hospital Sant Joan de Déu

290



VOLUNTARIADO

El voluntariado es un pilar fundamental en la consecución de los programas y servicios que llevamos a cabo desde AFANOC, y enorgullece contar con el apoyo de un gran grupo de personas que, de manera altruista, ofrecen parte de su tiempo libre participando en los proyectos de la entidad.



Formación del voluntariado

AFANOC es escuela de formación dentro del Plan de Formación de Voluntariado de la Generalitat de Catalunya. En 2019 han asistido 51 alumnos a los cursos "Reír para vivir. El humor y el clown como herramientas de comunicación" y "Qué se debe saber sobre los procesos de pérdida, duelo y muerte". También se han realizado:

- ✓ Taller de iniciación al voluntario de AFANOC, en Barcelona (80 asistentes) y en Lleida (15 asistentes)
- ✓ Taller de risoterapia en Lleida (20 asistentes)



Voluntariado domiciliario

El voluntariado domiciliario se destina a las familias de Barcelona, Lleida y Tarragona y acompaña a los niños, niñas y adolescentes en su vuelta a la vida cotidiana. Da apoyo a la familia en la fase de adaptación a la reanudación de su día a día ofreciendo actividades lúdicas, refuerzo escolar, adquisición de hábitos y respiro para los principales cuidadores.



PROCESOS DE PÉRDIDA, SEPARACIÓN Y ELABORACIÓN DEL DUELO

En el momento final de vida, cuando se hace la derivación, desde AFANOC se atiende a la familia y al niño/a coordinándose para trabajar conjuntamente con el equipo médico para ofrecer el acompañamiento que necesiten en esta compleja etapa.

Se lleva a cabo un programa de atención al duelo para los padres y madres que pierden un hijo o hija, así como para otros familiares que lo requieran. Las intervenciones terapéuticas pueden ser en modalidad individual, de pareja, familiar o en grupo.

También se realiza apoyo en las escuelas haciendo intervención con los equipos directivos, maestros y profesores para preparar y dar respuesta a la experiencia de duelo que vive la comunidad educativa.

DATOS DE BARCELONA



GRUPO DE JÓVENES DE AFANOC

El Grupo de Jóvenes representa un espacio de encuentro para adolescentes y jóvenes que han vivido de cerca la realidad del cáncer infantil, ya sea en primera persona o en el rol de hermano/a. En los encuentros se proponen actividades de carácter lúdico y social, adaptadas a las necesidades y motivaciones de los participantes y con el objetivo de trabajar la cohesión del grupo de iguales, el empoderamiento y el sentimiento de pertenencia a la entidad.

Las tres sedes de AFANOC ya tienen su grupo en funcionamiento con 55 integrantes en total. Todos los participantes se encuentran en varias citas anuales, donde todo el grosor de jóvenes de AFANOC puede compartir vivencias. También se hacen encuentros locales en cada sede.

Las actividades conjuntas que se han hecho durante el 2019 son:

RockpelsXuklis en Lleida, 27 de abril: 17 participantes Halloween en PortAventura, el 9 de noviembre: 26 participantes.

Estancia de jóvenes a la residencia de ASPANOA, en Almedúvar (Huesca), 31 de mayo, 1 y 2 de junio: 13 participantes.

54 Jóvenes: 21 de Barcelona, 11 de Tarragona y 22 de Lleida

COLONIAS DE VERANO

Dirigidas a niños y niñas y adolescentes con cáncer y a sus hermanos y hermanas, de 6 a 16 años. Durante estos días de convivencia, se proponen actividades lúdicas y se generan espacios donde compartir, fomentar las habilidades sociales de los niños/as y normalizar la dolencia.

Este año han tenido lugar del 25 al 30 de junio al Albergue Jaume I de L'Espluga de Francolí, en coordinación con la Agencia Catalana de Juventud y la Institución Cultural del CIC, amb 28 familias beneficiarias.

46
Participantes



ENCUENTROS Y ACTIVIDADES FAMILIARES

Las propuestas y jornadas lúdicas que se ofrecen, fomentan las relaciones entre familias, la mejora de la calidad de su tiempo libre y el descubrimiento de nuevas motivaciones. Este año se han realizado:

- Bautizo de vuelo en Ultraligero en Bellvei
- V Cowboy Day
- Comparteam: Actividad de lectura con perros
- Estancias en Ca n'Alèxia (Menorea)
- Entradas para partidos de fútbol, museos, parques de atracciones y espectáculos.
- Participación en las fiestas del Posa't la Gorra!
- Participación en las fiestas Rock Pels Xuklis

386 Familias Atendidas | **1312** Participantes

INFORMACIÓN Y SENSIBILITZACION

29 Charlas de sensibilización

29 Entrevistas para trabajos estudiantiles y de investigación

06 Personas en prácticas

22 Asesoramientos a profesionales de la educación

Sensibilización

Se realizan charlas sobre el cáncer infantil, se colabora en trabajos de investigación, investigaciones de final de grado y de máster y se tutorizan alumnos en prácticas de diversas formaciones.

Proyecto "Probamos la empatía" y "Guarderías"

Proyectos educativos dirigidos a las escuelas de primaria y las guarderías municipales de Lleida, con el objetivo de trabajar, con los más mayores, lo que supone la enfermedad, centrándose en la educación en valores. A los más pequeños les damos a conocer los Xuklis y la fiesta del "Posa't la gorra!" mediante la explicación de un cuento, este año "La música de los Xuklis nos da color".

Asesoramiento educativo

Se da apoyo específico a las escuelas a la vez que se acompaña al niño/a para dar respuesta a sus inquietudes, necesidades y motivaciones. Se ofrece material de apoyo a los centros educativos y otras instituciones.



IMPLÍCATE, más allá de la solidaridad

Los implícate son propuestas o proyectos que surgen de particulares, empresas, entidades, familias usuarias, colaboradores y ciudadanos en general con la intención de aportar su grano de arena para participar y colaborar con la entidad, dando a conocer nuestra labor, aportando recursos y generando vínculos que pueden ir más allá de una colaboración puntual.

Este año se han realizado **125 nuevos proyectos desde Barcelona, Lleida y Tarragona**, que se suman a otros que ya son fijos cada año. Algunos ejemplos:



Mountain Challenge

Por segundo año consecutivo Transperfect, multinacional de las traducciones, dedica su principal actividad solidaria a nuestra entidad.



Fundación Mahou San Miguel

Profesionales de esta fundación, que promueve proyectos de acción social, organizaron un mercadillo solidario para AFANOC de Lleida.



Cena solidaria del Club Lions

El Club Lions de Tarragona eligió AFANOC como entidad beneficiaria de su XIII cena solidaria.



Campus Dani Olmo

Campus deportivo con el objetivo de sensibilizar a los jóvenes sobre la realidad del cáncer infantil y de captar recursos a través de las inscripciones.



Merienda Solidaria en Juneda

Actividades, sorteo y actuaciones, organizado por las AMPA de la Escoleta y de la Escuela Manel Ortiz de Juneda, en complicidad con el Ayuntamiento.



1ª Matinal Motard Solidaria

El Moto Club Mont-roig organizó un desayuno solidario acompañado de una exposición de motos clásicas, sorteos y música.



Gala Solidaria Palamós

Por tercer año consecutivo Palamós se vuelca en una gala solidaria para La Casa de los Xuklis.

PROYECTOS
125

#ROCKPELSXUKLIS música para los jóvenes con cáncer.



A través de la música, este vehículo tan poderoso, los Xuklis acercan la realidad de los jóvenes con cáncer desde espacios donde se sienten identificados e invitados a vincularse a la entidad. Desde sus inicios, en el año 2012, el festival ha recorrido diferentes escenarios y ha contado con la participación de grupos locales que se dan a conocer desde esta vertiente solidaria.

27 DE ABRIL TEATRO DE LA LLOTJA DE LLEIDA GRACIAS A ACUSTIC DE KOERS, PASTORETS ROCK, MARI POPES Y DANCESCAPE.

18 DE MAYO PLA DE MONTBAU, GRACIAS A MONTURIOLS BAND, TARRACO SURFERS, EL NIÑO DE LA HIPOTECA, DON VITO, DJ DANI Hardcore.

28 DE SEPTIEMBRE PLA DE MONTBAU, GRACIAS A ECHANDO LEÑA, SWWEET EMOTION

26 DE OCTUBRE ROCKSOUND, GRACIAS A ATENTO ESQUIVO, EL ARTISTA INVITADO Y RED N'REBEL.

28 DE DICIEMBRE SALA APOLO, GRACIAS A ROCK&RIOS TRIBUTE, FITOS Y FITI-PALDIS Y ROCK THE NIGHT.

#rockpelsxuklis



POSA'T LA GORRA!

AFANOC ha hecho que la gorra sea un símbolo de solidaridad para el cáncer infantil creando esta campaña que quiere normalizar la realidad de esta enfermedad, sensibilizar a la sociedad y recaudar fondos para financiar los proyectos de la entidad. La campaña 2018-2019 contó con la gorra diseñada por Ágata Ruiz de la Prada y en Barcelona iniciamos la campaña 2019-2020 con la gorra diseñada por Pepe Jeans. Actualmente se distribuyen alrededor de 60.000 gorras al año.



AGATHA RUIZ DE LA PRADA

BARCELONA, estrena una nueva gorra que cambia de piel.

El 14 de diciembre se celebró la 19ª edición de "Posa't la gorra!", una vez más, en el Parque de La Ciutadella, donde cerca de 3.000 personas desfilaron por los talleres y disfrutaron otra vez con los XIULA. El incansable colaborador, Mag Lari, fue el encargado de dinamizar una fiesta donde no faltó la animación, gracias a Zebrass, Marching Band, los gigantes articulados de Actua Productions y otros artistas de la calle. Desde la campaña de Barcelona se dio a conocer el nuevo diseño de la gorra creado por la marca tejana Pepe Jeans, con la distribución de más de 30.000 gorras.



PORTAVENTURA

El 8 de mayo se celebró la 17ª edición de la fiesta del "Posa't la Gorra!" en PortAventura. La jornada, que giró en torno a la emociones provocadas por los colores, tuvo diversos talleres, actividades, actuaciones musicales y espectáculos itinerantes. El acto fue presentado por la actriz Agnès Busquets, reunió a más de 6.000 personas y se distribuyeron más de 8.000 gorras.

SEU VELLA DE LLEIDA

El 17 de febrero tuvo lugar en La Seu Vella la 6ª edición del "Posa't la Gorra!" de Lleida. La música fue la temática escogida para la fiesta y protagonizó gran parte de los más de veinte talleres organizados. El escenario, con numerosas actuaciones, fue presentado por la cantante Lorena Gómez y el músico Antoni Tolmos. La fiesta contó con la asistencia de 6.000 personas y 10.000 gorras distribuidas.



MOLINS DE REI

El **24 de noviembre** se llevó a cabo la 13ª fiesta "Posa't la Gorra!" organizada por la "Associació de Suport als Infants de Molins de Rei" y el Ayuntamiento de Molins de Rei. La fiesta se celebró en la Plaza de la Libertad y comenzó con un gran pasacalle. Continuó con actividades, bestias de fuego, tabalers, actuaciones, la gran rifa y el sorteo solidario. El 23 de noviembre se llevó a cabo la 6ª Cata de Vinos en apoyo a la campaña. Presentó el acto Joan García, se contó con la asistencia de 1.500 personas y se distribuyeron 2.500 gorras.



BALAGUER

El **5 de mayo** tuvo lugar la 4ª edición del "Posa't la Gorra!" en Balaguer, organizada una vez más por la comisión organizadora de Balaguer. La fiesta se inició con una multitudinaria carrera y caminata y continuó con la Feria de los Sueños con 135 actividades, una comida solidaria, sorteo de regalos y baile. El acto, presentado por Mariví Chacón, reunió a 8.000 personas y se distribuyeron 7.000 gorras.



MONTBLANC

El **1 de septiembre** se celebró la 2ª edición del "Posa't la Gorra!" en Montblanc. El acto, dinamizado por Jordi Cartanyà, contó con actividades para todas las edades: caminatas, talleres, pintacaras, teatro, una fiesta de la espuma y una fiesta Holi. Una jornada colorida y refrescante llena de deporte, gastronomía y ocio que reunió a más de 2.000 personas y donde se distribuyeron más de 1.000 gorras.



MOLLERUSSA

El **29 de septiembre**, el parque Municipal de Mollerussa acogió la 3ª edición del "Posa't la Gorra!". El escenario con danza, magia y música, fue conducido por el locutor y presentador Jonatan Niubó, y la fiesta también contó con numerosos talleres. Asistieron medio millar de personas y se distribuyeron 500 gorras.



TÀRREGA

La 3ª edición del "Posa't la Gorra!" en Tàrrega se celebró el **16 de junio** en el Parque de Sant Eloi y contó con la asistencia de medio millar de personas y 1.000 gorras distribuidas. Música y danza protagonizaron un escenario presentado por el actor Jordi Miñarro y los asistentes pudieron disfrutar de numerosos talleres.



IMAGEN Y COMUNICACIÓN

Nuestro objetivo prioritario es hacer visible el trabajo que AFANOC realiza desde todos sus ámbitos de actuación: hospitales, delegaciones, la casa de los Xuklis, grupos de trabajo, etc. Damos visibilidad a la realidad de los niños y niñas y jóvenes con cáncer y de sus familias y los acercamos a la sociedad de manera directa, respetuosa y huyendo de sensacionalismos, a través de nuestros canales de difusión. También impulsamos proyectos de participación ciudadana y campañas de márketing social para la captación de fondos y la búsqueda de colaboraciones.

www. Website AFANOC
www.afanoc.org 24.700 visitas • **www.afanocbotiga.org** 14.500 visitas • **www.posatlagorra.org** 25.400 visitas

Instagram
 @afanoc_org • 4.256 seguidores
 @afanoc_lleida • 1.216 seguidores
 @afanoc_tarragona • 223 seguidores
 @posatlagorra • 3.005 seguidores
 @rockpelsxuklis • 1.053 seguidores

Facebook
 @AFANOC • 13.585 likes
 @Afanoc-Lleida • 4.735 likes
 @afanoctarragona • 1.861 likes
 @Posat la Gorra • 12.087 likes
 @rockpelsxuklis • 1.520 likes



Twitter AFANOC
 @AFANOC • 3.989 seguidores
 @rockpelsxuklis • 161 seguidores

LinkedIn AFANOC
 @afanoc • 119 seguidores

Youtube AFANOC
 @AFANOC 206 subscriptores

Entrevistas y reportajes en los medios de comunicación

Prensa escrita
 ACN Cavall Fort Diari Ara Diari de Tarragona Diari Segre El Periodico de Catalunya El Punt Avui Enderrock Grao La Mañana La Razón La Vanguardia Les Gralles Línea Más Tarragona Nova Tàrrrega Regió 7 Reus Digital Revista del Club Super 3 Tot Oci

Radio
 Catalunya Ràdio COPE Catalunya Ràdio Marca Grup Flaix Ràdio Estel Sants 3 Ràdio Ona de Sants Ràdio Cornellà La Xarxa Ràdio Mataró Ràdio Molins de Rei Rap 107 Ràdio Sant Boi Cugat.cat Ona Codinenca Ràdio Tordera Flaix Tarragona Ser Tarragona Ràdio Flix Espluga FM Ràdio Roda de Berà Ràdio Hospitalet de l'Infant Tarragona Ràdio Ràdio Ciutat de Reus Grupo COPE - Cadena 100 Ràdio Falset Constantí Ràdio Ràdio Jove Tarragona Imagina Ràdio SER Lleida RAC1 COPE Lleida UA1 Ràdio Les Borges Ràdio Sió EMUN FM Ràdio Rosselló Ràdio Ponent Onda Cero Ràdio Balaguer Ràdio Tàrrrega Rock FM

Televisión
 Tv3 La Xarxa BTv TAC 12 Televisió de Vandellós La Xarxa de Televisions Locals Lleida TV Balaguer TV TelePonent Les Borges TV Urgell TV Tàrrrega TV Mollerussa TV Pla d'Urgell TV

Webs
 Sortir amb nens Barcelona Colours Pares i nens Planeta Babetes El Culturista El Món Nació Digital Catalunya Press El Diari de l'Educació La Ciutat El Cargol El Diari de la discapacitat Social.cat Línea Adolescents.cat Catalunya m'agrada Descobrir Tarragona Digital Diari Tarragona 21 Soc Petit Tarragona El Petit Explorador Barcelona Digital 24hores Diari la República Checa La voz de Poniente Lleida Diari Comarques de Ponent Territoris.cat Lleida.comTot Lleida

Con el apoyo de:

Instituciones Públicas Agència Catalana de la Joventut / Ajuntament de Balaguer / Ajuntament de Molins de Rei / Ajuntament de Mollerussa / Ajuntament de Montblanc / Ajuntament del Prat de Llobregat / Ajuntament de Tàrrrega / Ajuntament de Vila-Seca / Biblioteques de Barcelona / Consell Comarcal de la Noguera / Crp ngr / Direcció General d'Acció Cívica i Comunitària / Impic / Pla Director d'Oncologia / Port de Tarragona / Servei Educatiu de la Noguera

Empreses Agilent / Aigües del Segarra Garrigues / Autobusos Lleida Moventis / Barcelona Cooking / BCN 360 / Barrena / BCRhabitat / Between Technology / Branemark / BSM / Cacao Pastisseria / Cansaladeria Joan / Carniceria Juan y Loli / Caprabo / Club Pàdel Cornellà / Cobega / Crono Mensajeros / DABA (Distribuidores Automáticos de Bebidas y Alimentación) / Diset Control de Plagas / Esports Balaguer / Elring Klínger, SAU / Energy For You / Grup Damm / Fluor Plant Engineering SAU / Fundació Sorigué / JCA Cinemes / Jaume Pahissa / La Rulot / La Teva Xarcuteria / Lleida.net / Marc Martí / MediaFrame Audiovisual Studio / Mercats de Barcelona / Miquel Alimentació / Notikumi / Nufri / Producciones Caseras DC / Stereorent / Terminales Químicos, S.A. TMB Fundació / **Medios de Comunicación** Club Super 3 / Diari Ara / El Periódico de Catalunya / El Punt Avui / La Razón / El Mundo / Forners i Pastissers Puig / Diari Segre / Diari la Mañana / Diari Tarragona / Radio Tarragona **Entidades ANIN** / AEEF de Montbau / Cabrera Solidària / Club Hispano Francés / Club Excursionista La Canonja / Creu Roja / Diablos de Montbau / Fundació Ànima / Fundació el Somni dels Nens / Futbol Club Vilobí d'Onyar / Institució Cultural del CIC / Institut Lluïsa Cura / ITES / Escola de Fútbol Ebre Escola Esportiva / Societat Barcelonina de Collage.

Agradecimientos especiales:

Agraïm de manera especial la col·laboració de totes les persones que ens fan costat durant tot l'any en les diverses activitats que portem a terme, com són els voluntaris i voluntàries, socis/es, famílies, col·laboradors habituals, músics, artistes, humoristes, professionals de ràdio i televisió, aquells que realitzen donacions anònimes, persones que us hi impliquen cada any, empreses, entitats, institucions, professionals de l'AFANOC, membres de la Junta directiva i amics i amigues de l'AFANOC.

Convenios y trabajo en red

Convenios firmados con Instituciones Hospital Materno infantil Vall d'Hebron / Hospital Sant Joan de Déu / Hospital Universitari Joan XXIII / Institut Català de la Salut (ICS) / CatSalut. Servei Català de la Salut / Ajuntament de Lleida / **Convenios firmados con entidades y empresas** Autobusos Lleida Moventis / Betevé / Centre Esmel Teràpies Integrades / CEPTA / Clínica Dental Branemark de Lleida / Conveni Consorci del Turó de la Seu Vella / Consum Cooperativa / Facultat d'Educació Social i Treball Social FPT / Fundació Castell de Peralada / Fundació Privada PortAventura / Fundació Once / Grup Pons / Hardcore Hits Cancer / Jeb Andrews Foundation / La Xarxa / Mallafré Consultors / Nàstic de Tarragona / Obra Social la Caixa / Tu i tu Lleida. Microgimnàstica i Fisioteràpia / TV3 / Universitat de Barcelona / Universitat Rovira i Virgili / **Trabajo en Red** Acord Ciutadà per una Barcelona Inclusiva / COCEMFE-Confederación Española de Personas con Discapacidad Física y Orgánica- COCEMFE Barcelona, Federació Mestral a Tarragona i COCEMFE Lleida- Terres de Ponent / Consell Municipal de la Discapacitat de Reus / Consell Municipal de la Discapacitat de Tarragona / Federació Catalana d'Entitats Contra el Càncer (FECEC) / Federació Catalana de Voluntariat Social (FCVS) / Federación Española de Padres de Niños con Cáncer (FEPNC) / FESALUT (Federació d'Entitats per la Salut)- Lleida / Grup Famílies (CMBS) / Grup de treball de l'HSJD sobre la col·laboració entre associacions i l'hospital / Grup de treball de psicòlegs de cures paliatives pediàtriques a Catalunya / Observatori de la Discapacitat Física / Plataforma d'Infància de Catalunya PINCAT / Xarxa De Drets dels Infants / Xarxa de Suport a Famílies Cuidadores de Tarragona / Xarxa pel Suport a les Famílies Cuidadores de Barcelona / Xarxa Territorial de les Terres de Lleida d'Educació 360. AFANOC també es membre del Pacto del Tiempo y del código ético de las asociaciones.

Convenios y Colaboraciones AFANOC y la Casa de los Xuklis



AFANOC TARRAGONA

Tel: 977 22 87 12

C/ Adrià, 9 baixos (43004) Tarragona

tarragona@afanoc.org

AFANOC - LA CASA DELS XUKLIS

Tel: 93 237 7979

C/ Hipàtia d'Alexandria, 5/7 (08035) Barcelona

afanoc@afanoc.org

AFANOC LLEIDA

Tel: 973 21 60 57

C/ Quatre Pilans, 7 bxs (25001) Lleida

lleida@afanoc.org